



Каталог инструкций Lumiflex

Полный каталог инструкций НМГ Lumiflex LinX

1	Что такое Lumiflex LinX и для чего он нужен?	1
2	Как установить приложение на Ваш смартфон?	3
3	Установка сенсора	6
4	Подключение сенсора к приложению Lumiflex	7
5	Разбираемся с возможностями приложения	8
6	Удаленный доступ	11

Что такое Lumiflex LinX и для чего он нужен?

Система непрерывного мониторинга глюкозы Lumiflex LinX предназначена для непрерывного или регулярного получения сигнала об уровне глюкозы в интерстициальной жидкости в диапазоне содержания глюкозы в капиллярной крови 2–25 ммоль/л и предоставлении информации о направлении и скорости изменения уровня глюкозы у пациентов без ограничения по возрасту (с рождения) с диагнозом «Сахарный диабет» 1 и 2 типа, диабет другого типа, в том числе у беременных женщин с нарушением углеводного обмена, включая гестационный сахарный диабет, прегестационный сахарный диабет, манифестный сахарный диабет, для контроля гликемии при профилактике ожирения, при помощи имплантируемого сенсора для беспроводной передачи информации в приложение на смартфоне.

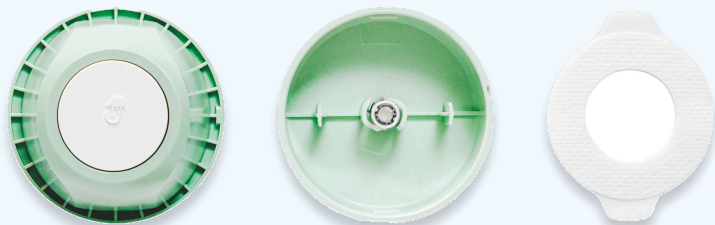


Сенсор находится в стерильной упаковке



Сенсор является одноразовым, срок ношения — 16 дней

Система НМГ Lumiflex LinX состоит из комплекта:



Аппликатор вместе с предустановленным сенсором и дополнительный удерживающий пластырь

Аппликатор открывается раскручивающим движением **против часовой стрелки**, после чего система сразу готова к установке



Сенсор с электродом

Электрод проникает в подкожную клетчатку пользователя



Как установить приложение на Ваш смартфон?



Перед установкой сенсора нужно загрузить приложение Lumiflex LinX на смартфон

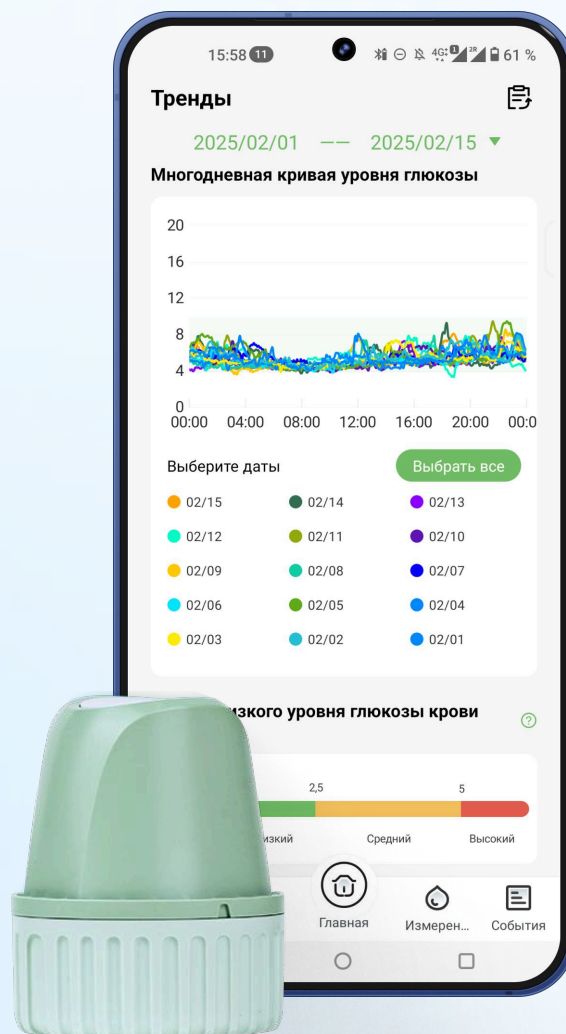
Где скачать приложение?

- Google Play
- App Store
- На сайте

APK-файл для Android:

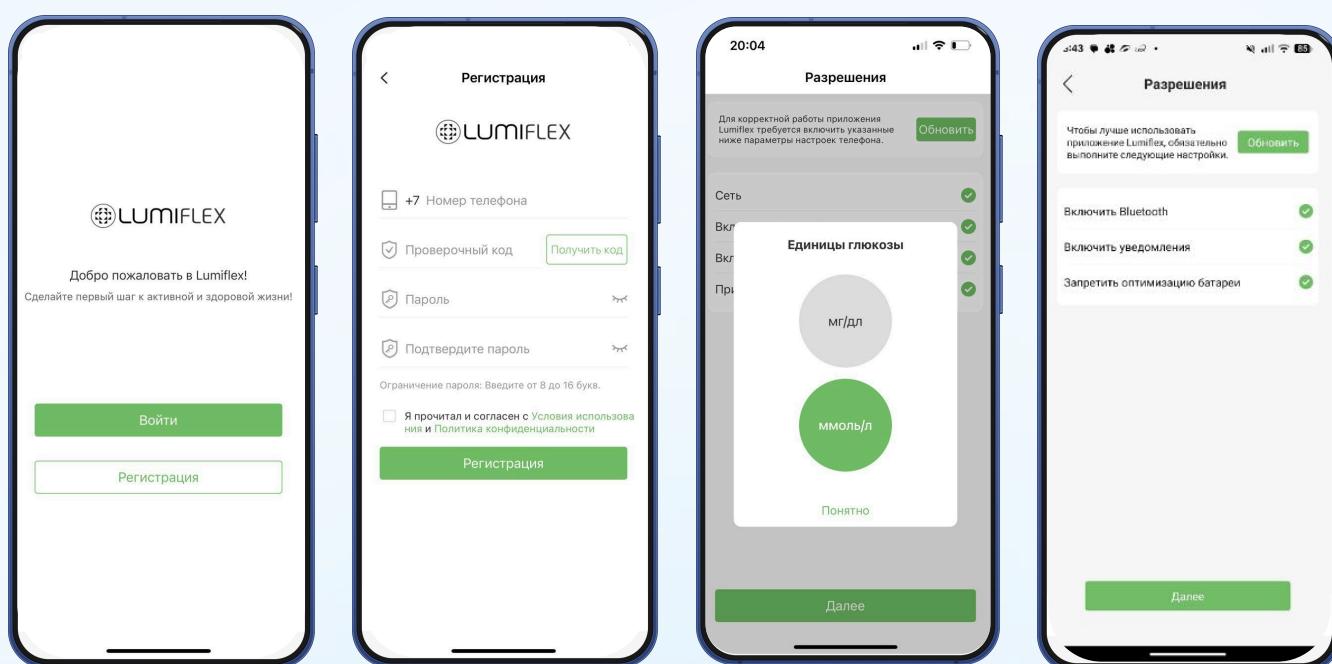


Если Ваш телефон на Android имеет ограниченный доступ к Google Play и не находит приложение Lumiflex LinX, перейдите на сайт Lumiflex.ru в раздел «**Приложения**» и скачайте APK-файл



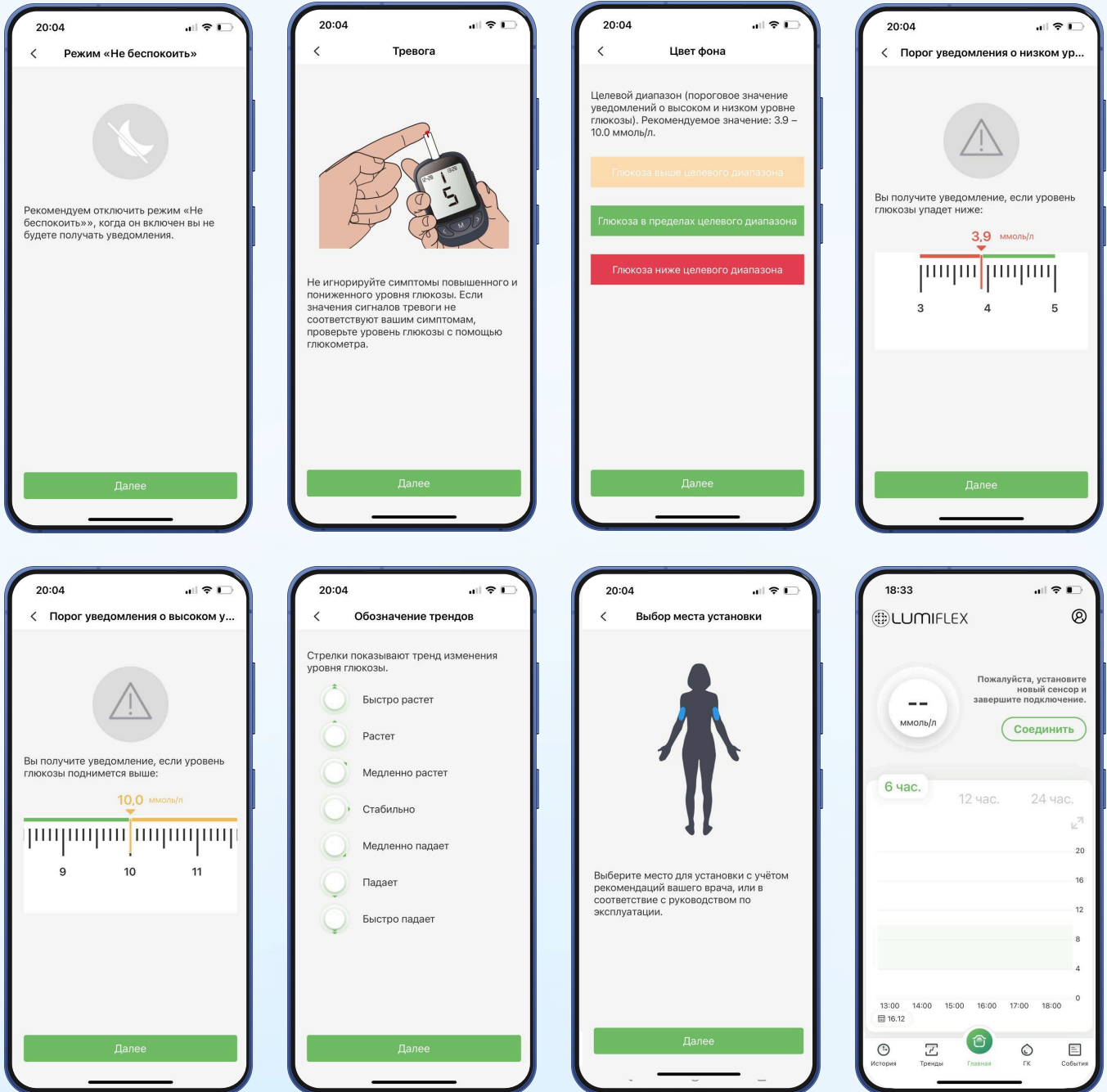
Инструкция по установке приложения:

- 1 Откройте приложение и выберите **«Регистрация»**
- 2 Введите свой номер телефона, затем нажмите **«Отправить код подтверждения»**. Введите код из СМС. Придумайте пароль из 8–12 латинских букв и/или цифр. Нажмите **«Регистрация»**



- 3 Убедитесь, что зеленым цветом подсвечивается круг со значением ммоль/л. Нажмите **«Подтвердить»**
- 4 Предоставьте все запрашиваемые разрешения (должны появиться зеленые галочки)
- 5 На следующих экранах ознакомьтесь с информацией и нажмите **«Далее»**

5



6

Финальный экран — регистрация завершена. Теперь можно переходить к установке сенсора Lumiflex LinX



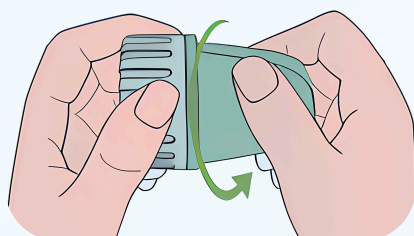
Установка сенсора



Перед установкой, место прикрепления сенсора, необходимо обработать спиртовой салфеткой

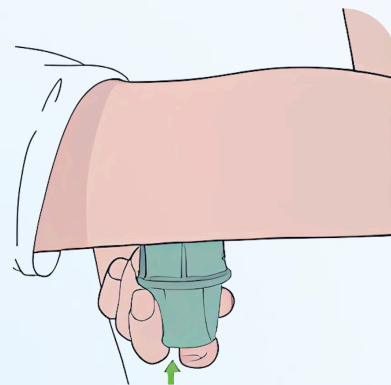
Шаг 01

Повернули,
открыли



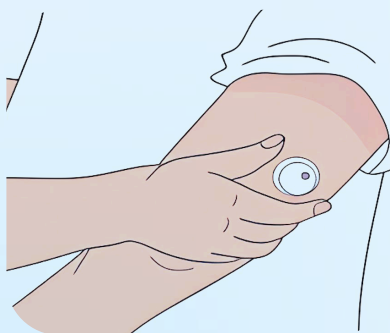
Шаг 02

Приставили
к плечу



Шаг 03

Нажали
кнопку

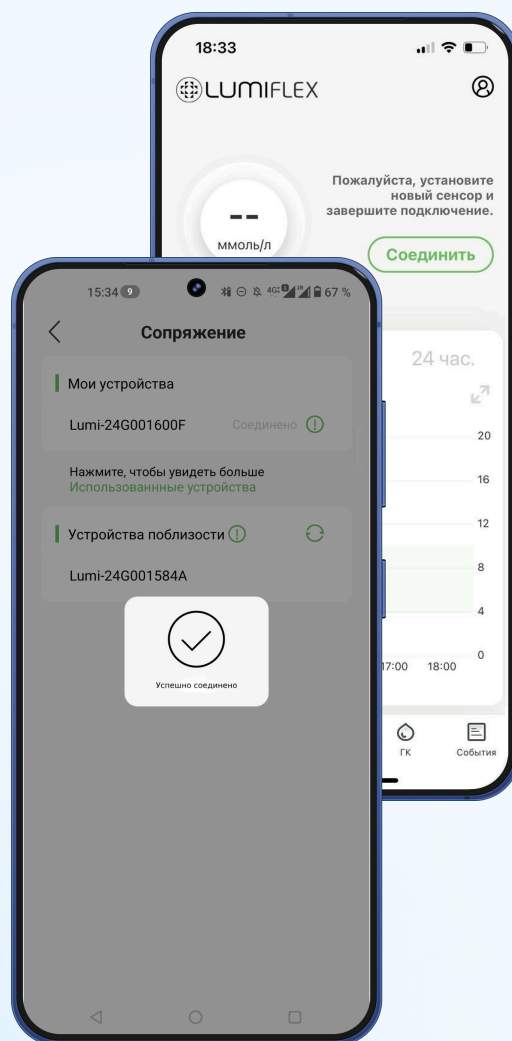


После установки сенсора
необходимо соединить его
с приложением

Подключение сенсора к приложению Lumiflex

Инструкция по установке:

- 1 Нажмите кнопку «Соединить»
- 2 Выберите серийный номер совпадающий с номером на крышке аппликатора
- 3 Предоставьте все разрешения
- 4 Изучите информацию об использовании
- 5 Прогрев сенсора Lumiflex LinX начнется автоматически

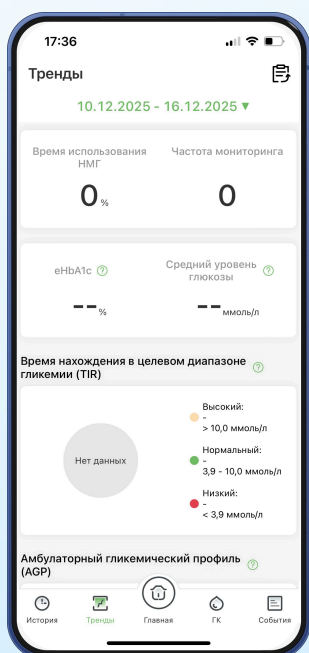
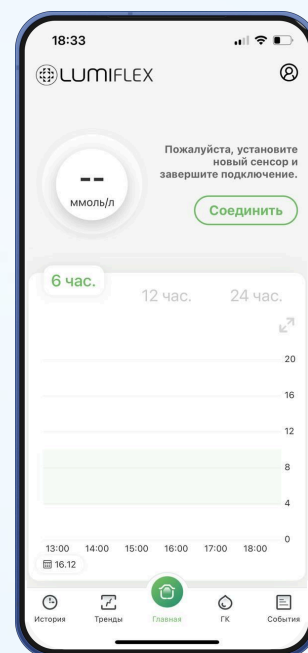


После регистрации и подключения сенсора вы увидите на главной странице отсчет времени. Через 60 минут сенсор начнет передавать показания уровня глюкозы

Разбираемся с возможностями приложения

**Главная страница
после прогрева сенсора:**

- 1** Онлайн-график уровня глюкозы
- 2** Показания и прогнозируемые тренды
- 3** Для просмотра значения в конкретной точке графика — удерживайте палец на графике



Страница «Тренды»:

- 1** Видеть средние значения различных показателей
- 2** Выбирать период анализа
- 3** Сформировать отчет по амбулаторному гликемическому профилю (отчет можно отправить на email или в мессенджеры)

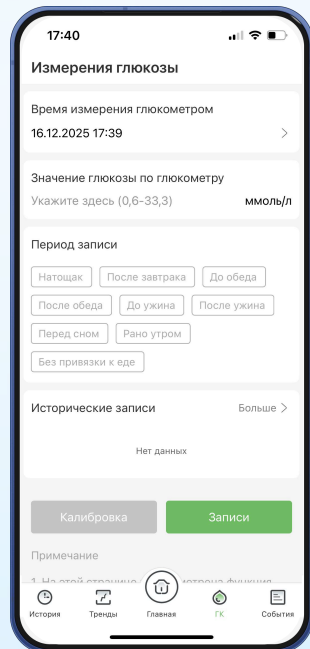
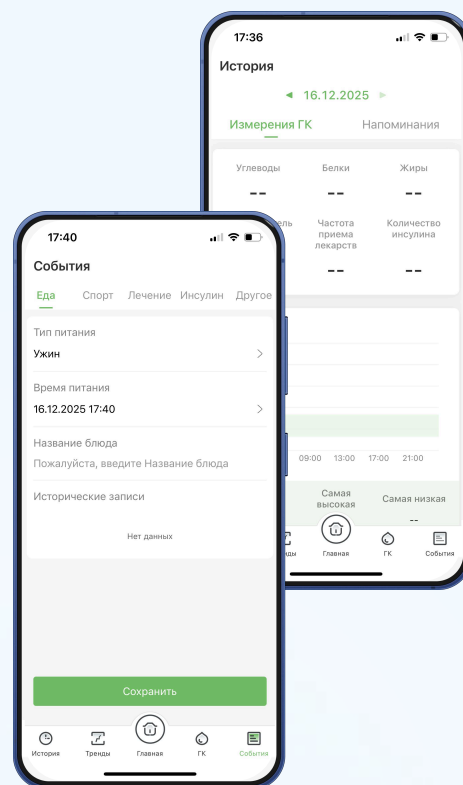
Страница «История»:

- 1** Графики уровня глюкозы по дням
- 2** Время в целевом диапазоне
- 3** Записи, внесенные в разделе «События»

Страница «События»:

Здесь можно записывать: питание, тренировки, введение инсулина, любые события, влияющие на уровень глюкозы

Эти события отображаются значками на графике

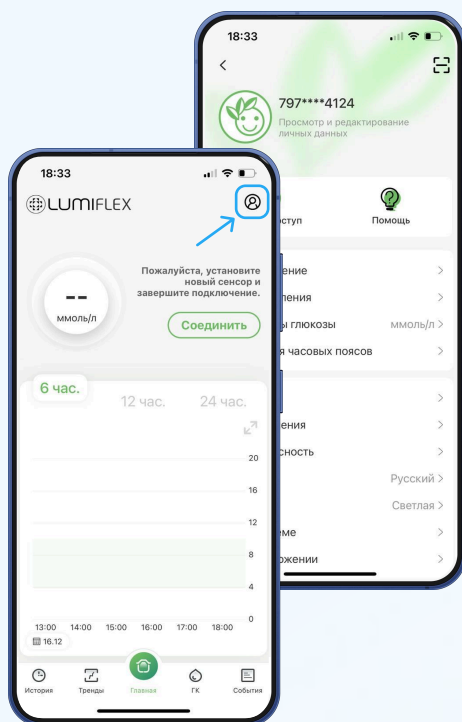


Вы также можете вносить показания глюкометра в разделе «ГК»

Система НМГ откалибрована и обычно не требует дополнительной калибровки. При индивидуальных особенностях врач может рекомендовать калибровку

- 1** Данные вносить в течение **3 минут**
- 2** Тренд глюкозы **должен быть горизонтальным**
- 3** Измерение проводить **строго утром натощак**

Обратите внимание! Некорректная калибровка значительно ухудшает точность работы Системы НМГ. Калибровка в соответствии с инструкцией - залог точности измерений



Профиль пользователя:

Нажмите на значок в правом верхнем углу главной страницы, как показано на скриншоте

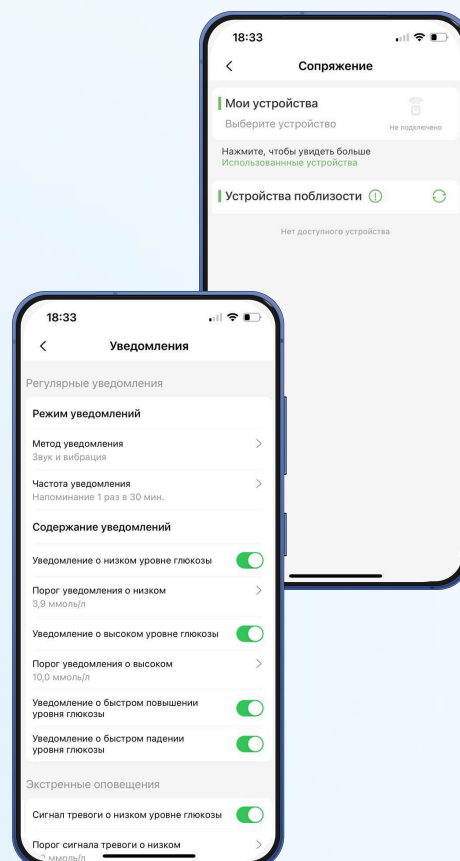
Страница «Уведомления»:

- 1** Выбор метода уведомлений
- 2** Включение/отключение сигналов
- 3** Настройка целевых диапазонов

Страница «Сопряжение»:

Если связь не восстанавливается после долгого отсутствия Bluetooth, здесь можно выбрать свой сенсор и создать пару заново

Здесь также можно отключить сенсор, если был подключен неправильный



Удаленный доступ

В этом разделе можно настроить:

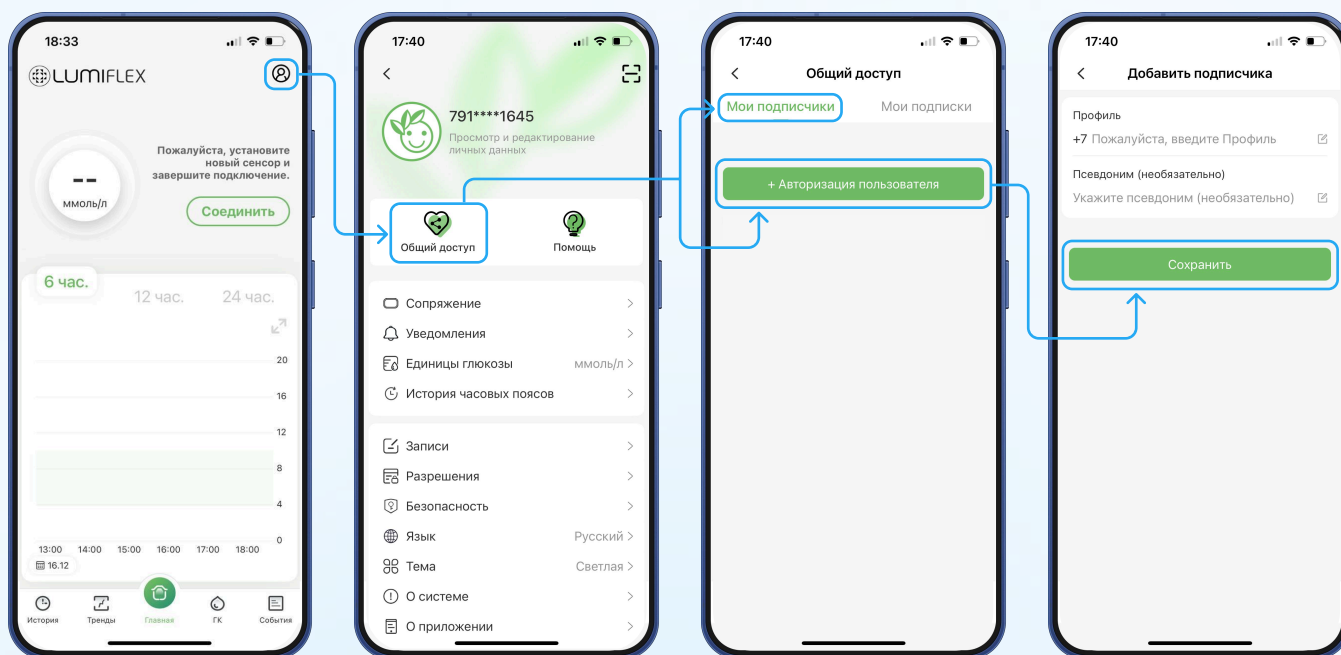


Передачу данных
другому аккаунту



Получение удаленных
данных

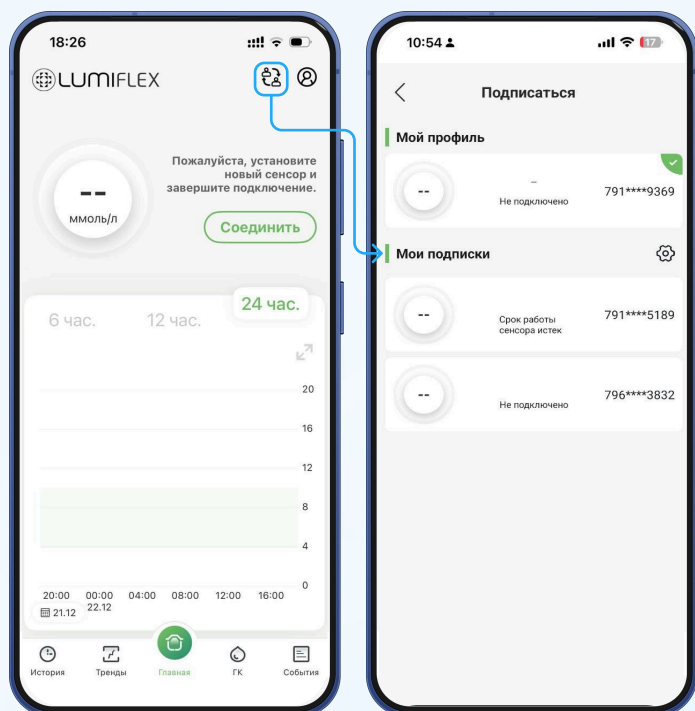
Настройка на телефоне ребенка:



- 1** Нажмите на значок профиля в правом верхнем углу
- 2** Нажмите на кнопку **«Общий доступ»** или **«Подписаться/Поделиться»**
- 3** Выберите **«Мои подписчики»** и **«Авторизация пользователя»**
- 4** Введите номер телефона родителя, с которым он регистрировался в приложении, нажмите **«Сохранить»**

Настройка на телефоне родителя:

В правом углу на «**Главной странице**» появится иконка «**Удаленного доступа**»



- 1** Нажмите на появившуюся иконку «**Удаленного доступа**»
- 2** Выберите раздел «**Мои подписки**»
- 3** Выберите нужный профиль



Теперь вы можете отслеживать данные мониторинга ребенка в своем смартфоне